

# ESG-rapport 2024

Hansen & Søn A/S - Tricolore



# ESG rapport

<b>Indledende oplysninger</b>	Side 4	<b>Vand</b>	Side 17
<ul style="list-style-type: none"> <li>Grundlag for udarbejdelsen af ESG-opgørelsen</li> </ul>		<ul style="list-style-type: none"> <li>Vandudtag</li> <li>Vandforbrug og påvirkning</li> </ul>	
<b>Tricolore – værditilbud</b>	Side 5	<b>Ressourceforbrug, cirkulærøkonomi og håndtering af affald</b>	Side 18
		<ul style="list-style-type: none"> <li>Beskrivelse af Tricolores indsats inden for ressourceforbrug og affaldshåndtering</li> </ul>	
<b>Tricolore og den grønne omstilling</b>	Side 6	<b>Egen arbejdsstyrke: Generelle karakteristika</b>	Side 19
<b>Hansen &amp; Søn A/S - Tricolore</b>	Side 7-9	<ul style="list-style-type: none"> <li>Antal ansatte fordelt på: <ul style="list-style-type: none"> <li>Kontrakttype</li> <li>Køn</li> <li>Land (bopæl)</li> </ul> </li> </ul>	
<ul style="list-style-type: none"> <li>Baggrund</li> <li>Bæredygtighed i fokus</li> <li>Sociale forhold og medarbejdertrivsel</li> <li>Tricolore i tal</li> </ul>		<b>Egen arbejdsstyrke: Sundhed og sikkerhed</b>	Side 20
<b>Væsentlighed</b>	Side 10	<ul style="list-style-type: none"> <li>Arbejdsulykker</li> <li>Arbejdsrelaterede dødsfald</li> </ul>	
<b>Vores bæredygtige rejse</b>	Side 11-12	<b>Egen arbejdsstyrke: Vederlag, overenskomster og uddannelse</b>	Side 21-22
		<ul style="list-style-type: none"> <li>Forholdet mellem startløn og mindsteløn</li> <li>Lønforstel mellem mandlige og kvindelige ansatte</li> <li>Procentvis ansatte der er dækket af en kollektiv overenskomst</li> <li>Uddannelsestimer pr. medarbejder</li> </ul>	
<b>Energi og CO<sub>2</sub>e udledning</b>	Side 13-14	<b>Arbejdstagere i værdikæden, berørte samfund, forbrugere og slutbrugere</b>	Side 23
<ul style="list-style-type: none"> <li>Energiforbrug</li> <li>Udledning af drivhusgasser (lokationsbaseret)</li> <li>Udledning af drivhusgasser (markedsbaseret)</li> </ul>		<ul style="list-style-type: none"> <li>Tricolores arbejde i relation til arbejdstagere i værdikæden, berørte samfund, forbrugere og slutbrugere</li> </ul>	
<b>Forurening af luft, vand og jord</b>	Side 15	<b>Virksomhedsadfærd</b>	Side 24
<ul style="list-style-type: none"> <li>Forurening af luft, vand og jord</li> </ul>		<ul style="list-style-type: none"> <li>Antal domme og bøder i relation til korruption &amp; bestikkelse</li> </ul>	
<b>Biodiversitet</b>	Side 16		
<ul style="list-style-type: none"> <li>Biodiversitetsfølsomme områder</li> <li>Virksomhedens arealforbrug</li> </ul>			

# Oplysningspunkter i Basismodulet

Generelle oplysninger	
Skal, hvis relevant	Grundlag for udarbejdelsen af ESG-opgørelsen
Kan	Omstillingsindsatser
E-data	
Skal	Energiforbrug
Skal	Udledning af drivhusgasser (lokationsbaseret)
Kan	Udledning af drivhusgasser (markedsbaseret)
Skal, hvis relevant	Forurening af luft, vand og jord
Skal, hvis relevant	Biodiversitetsfølsomme områder
Kan	Virksomhedens arealforbrug
Skal	Vandudtag
Skal, hvis relevant	Vandforbrug
Skal	Anvendelse af principper fra cirkulær økonomi
Skal	Ressourceforbrug og affaldshåndtering
Kan	Konkrete indsatser for anvendelse af principper fra cirkulær økonomi
Skal, hvis relevant	Genanvendelse i virksomhedens produkter og emballage
Skal	Samlet mængde affald årligt

S-data	
Skal	Antal ansatte fordelt på: Kontrakttype
Skal	Antal ansatte fordelt på: Køn
Skal, hvis relevant	Antal ansatte fordelt på: Land (bopæl)
Skal	Egen arbejdsstyrke: Arbejdsulykker
Skal	Egen arbejdsstyrke: Arbejdsrelaterede dødsfald
Skal, hvis relevant	Egen arbejdsstyrke: Forholdet mellem startløn og mindsteløn
Skal, hvis relevant	Egen arbejdsstyrke: Lønforhold mellem mandlige og kvindelige ansatte
Skal	Egen arbejdsstyrke: Procentvis ansatte der er dækket af en kollektiv overenskomst
Skal	Egen arbejdsstyrke: Uddannelsestimer pr. medarbejder
Kan	Processer til at identificere negativt påvirkede arbejdstagere i værdikæden, berørte samfund, forbrugere og slutbruger
G-data	
Skal, hvis relevant	Antal domme og bøder i relation til korruption & bestikkelse

## Grundlag for udarbejdelse

Denne ESG-opgørelse er udarbejdet efter Basismodulet i udkastet til den frivillige SMV-standard.

Opgørelsen er udarbejdet på et **konsolideret grundlag** (dvs. opgørelsen omfatter oplysninger om min virksomhed og min virksomheds datterselskaber) (pkt. 21b og 21c). Datterselskaberne, der indgår i denne ESG-opgørelse er oplyst i tabellen nedenfor.

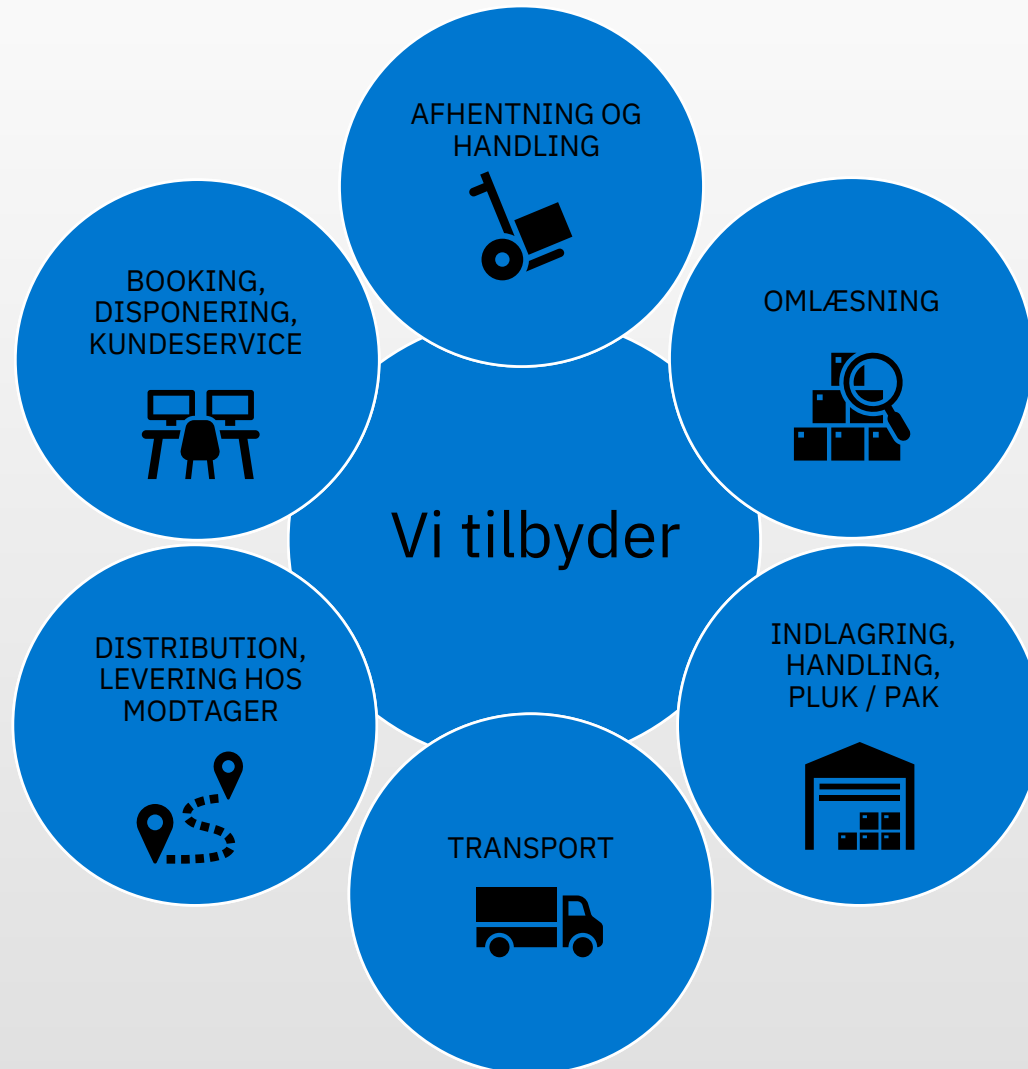
Navn på datterselskab	Adresse på datterselskab
Hansen & Søn A/S - Tricolore	Thorsvej 8, Padborg
Hansen & Søn Ejendomme A/S	Thorsvej 8, Padborg

### Vores vigtigste interesser

- |                      |                                  |
|----------------------|----------------------------------|
| ☆ Vores kunder       | ☆ Leverandører                   |
| ☆ Vores medarbejdere | ☆ Lokalsamfundet                 |
| ☆ Ejerne             | ☆ Naturen                        |
| ☆ Samarbejdspartnere | ☆ Finansielle samarbejdspartnere |



## Tricolore - værditilbud



## Tricolore og den grønne omstilling

Det er med stor glæde og stolthed, at jeg kan præsentere Hansen og Søn A/S – Tricolores første ESG-rapport. Denne rapport markerer en vigtig milepæl i vores arbejde med at skabe en mere bæredygtig, cirkulær og ansvarlig forretning. Som ejer og CEO ser jeg det som både en forpligtelse og en mulighed at bidrage til løsninger på globale udfordringer som klimaændringer og social ulighed.

Hos Tricolore anerkender vi, at vores aktiviteter påvirker både miljø og samfund. Vi arbejder målrettet på at gøre en forskel og integrere bæredygtighed i vores kerneforretning. Vi har allerede taget konkrete initiativer, såsom at etablere 1.972 m<sup>2</sup> solceller på taget af vores lagerbygninger, hvilket bidrager til at reducere vores klimaaftryk.

Vores værdier bygger på ansvarlighed, ordentlighed og gennemsigtighed og en etisk tilgang til alt, hvad vi gør – med fokus på vores medarbejdere, kunder og det samfund, som vi er en del af.

Denne rapport giver en transparent redegørelse for vores indsats, udfordringer og ambitioner inden for bæredygtighed. Vi arbejder målrettet og i overensstemmelse med EU's krav i ESRS for at integrere ESG i kernen af vores forretningsstrategi.

Rejsen mod en grønnere og mere ansvarlig fremtid er ikke uden udfordringer, vi ser dem som muligheder for at innovere, forbedre og skabe værdi – både for vores virksomhed og for samfundet.

Jeg vil gerne takke vores medarbejdere, kunder og samarbejdspartnere for deres støtte og engagement i vores vision. Vi ser frem til at fortsætte denne rejse sammen.

Med venlig hilsen  
Henrik Hansen  
Ejer og CEO  
Hansen og Søn A/S – Tricolore



## Hansen & Søn A/S - Tricolore

Hansen & Søn A/S - Tricolore er en dansk, familieejet transport- og logistikvirksomhed med en historie, der begyndte i 1916 og som i dag drives af tredje og fjerde generation. Hansen & Søn A/S – Tricolore har gennem årene udviklet sig fra at tilbyde lokale transporter til at være en anerkendt aktør inden for logistik og transport i hele Europa.

Gennem årtier har vi skabt en unik kombination af tradition og innovation, hvilket har gjort os i stand til at levere individuelle og skræddersyede transport- og logistikløsninger. Vi tilpasser vores løsninger til kundernes behov og til de særlige krav, der er forbundet med forskellige varegrupper.

Vi tilbyder et bredt udvalg af transport- og logistikydelser, det spænder fra national og international godstransport til handling og opbevaring på vores lagerhoteller samt specialopgaver såsom håndtering af farligt gods, animalske biprodukter, fødevarer - herunder pakning af tredjelandsvarer, håndtering af økologiske varer samt håndtering af varer med særlige krav til opbevaring. Uanset opgavens art prioriterer vi præcision, stabilitet og en personlig service, så vores kunder altid føler sig i centrum.

### Bæredygtighed i fokus

Bæredygtighed er en integreret del af vores hverdag og fremtidige vision. Vi benytter den nyeste teknologi indenfor vores branche, herunder trækere med Euronorm 6, som reducerer emissioner og sikrer høj effektivitet.

Vores TMS-system (Transport Management System) sikrer optimal udlastningen og reducerer antallet af kørte kilometer, dermed transporterer vi godset med minimal miljøpåvirkning. Vi tilbyder CO2-beregninger på hver enkelt forsendelse, hvilket giver kunderne mulighed for at træffe miljøbevidste valg.

Vi følger nøje med i udviklingen i branchen og står klar til at implementere fremtidens løsninger. Som en del af vores bæredygtige strategi tilbyder vi HVO (Hydro genereret vegetabilsk olie) som brændstofs supplement. Derudover producerer vi størstedelen af den elektricitet, der forsyner vores knap 100.000 m<sup>2</sup> store lagerfaciliteter, via egne solceller, hvilket reducerer vores afhængighed af fossile energikilder.



# Hansen & Søn A/S - Tricolore

## Sociale forhold og medarbejdertrivsel

Hos Hansen & søn - Tricolore er mennesker vores vigtigste ressource, og vi stræber efter at skabe en arbejdsplads, hvor trivsel, mangfoldighed og ordentlighed er fundamentet. Vores medarbejdere skal opleve et meningsfuldt arbejde, hvor lige løn for lige arbejde er en selvfølge, og hvor vi sikrer et trygt og respektfuldt arbejdsmiljø.

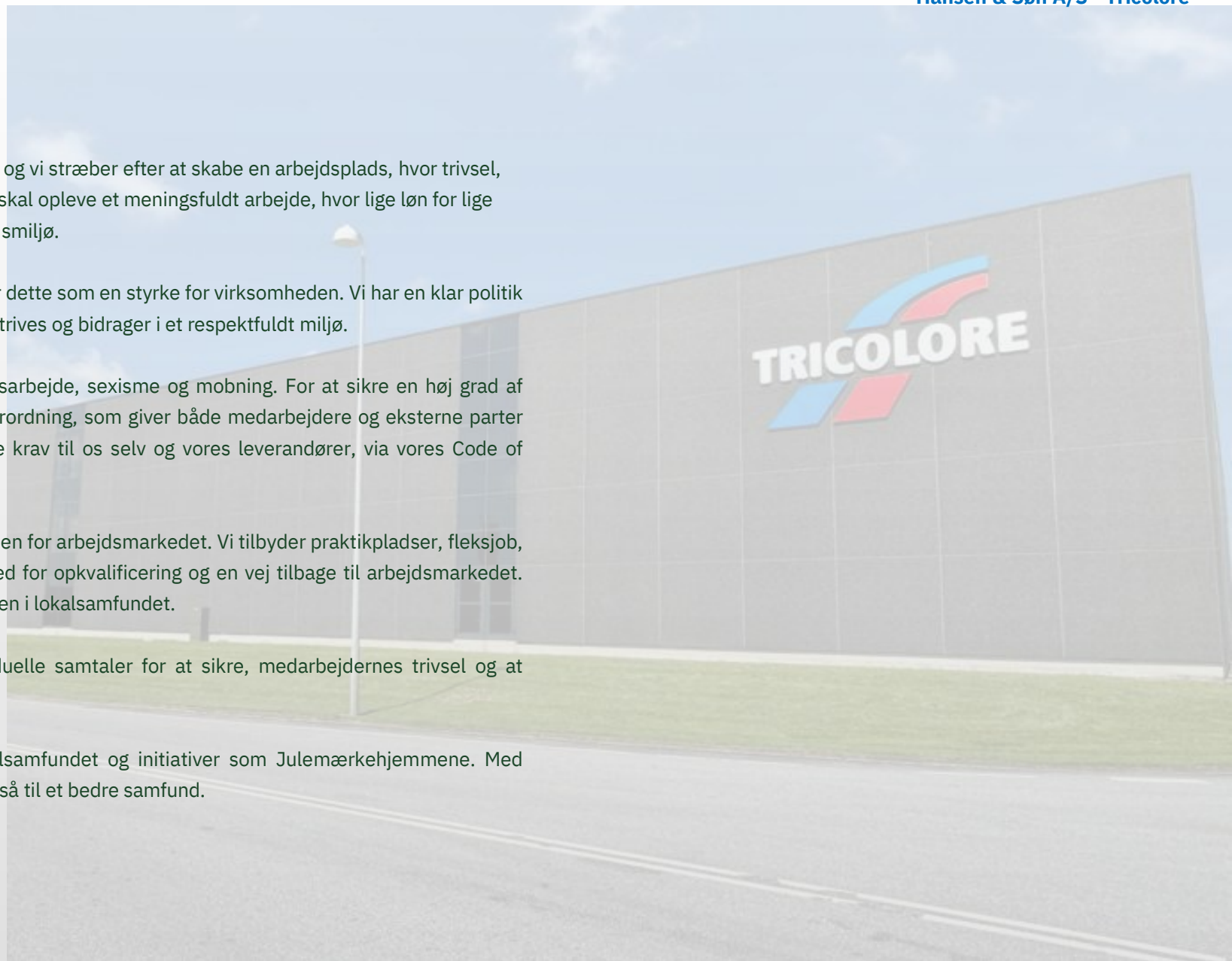
Vi værdsætter forskellighed i køn, alder, kultur og kompetencer og ser dette som en styrke for virksomheden. Vi har en klar politik for ligestilling og ordentlighed, dermed sikrer vi, at alle medarbejdere trives og bidrager i et respektfuldt miljø.

Vi tager afstand fra alle former for diskrimination, korruption, tvangsarbejde, sexismen og mobning. For at sikre en høj grad af integritet og gennemsigtighed har vi implementeret en whistleblowerordning, som giver både medarbejdere og eksterne parter mulighed for at indberette kritisable forhold anonymt. Vi stiller høje krav til os selv og vores leverandører, via vores Code of Conduct sikrer vi, at vores værdier efterleves i samarbejder.

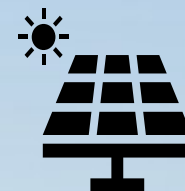
Derudover gør vi en aktiv indsats for at inkludere personer, der står uden for arbejdsmarkedet. Vi tilbyder praktikpladser, fleksjob, lærlinge- og elevpladser samt deltidsansættelser, som giver mulighed for opkvalificering og en vej tilbage til arbejdsmarkedet. Samtidig sikrer vi vækst og beskæftigelse, som understøtter udviklingen i lokalsamfundet.

Med fokus på medarbejdertrivsel gennemføres der løbende individuelle samtaler for at sikre, medarbejdernes trivsel og at virksomheden fortsat er attraktiv og tryk.

Vores engagement rækker ud over arbejdspladsen. Vi støtter lokalsamfundet og initiativer som Julemærkehjemmene. Med stærke værdier leverer vi ikke kun kvalitetsløsninger, men bidrager også til et bedre samfund.







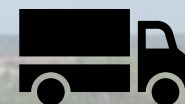
1972 m<sup>3</sup> solceller på lagerbygningerne



144 medarbejdere



100.000 m<sup>3</sup> lager



357 egne Tricolore trailere og 260 trækkende enheder



80.000 paller på lager



260.000 pluk på logistiklageret



32.500 læs til og fra Europa i 2024



74.000 forsendelser til og fra Europa i 2024



98,5 % Delivery on time

# Væsentlighed

EU lovgivningen vedr. Bæredygtighedsrapportering opdeler rapporteringskravene i tre hovedområder, som hver har specifikke underkategorier og rapporteringskrav. For hvert område skal virksomheder vurdere væsentligheden af sin egen påvirkning på området samt væsentligheden af de potentielle konsekvenser der kan være for virksomheden.

Rapporteringsstandarder danner et godt udgangspunkt for arbejdet med bæredygtighed.

Hos Tricolore har vi valgt, at vi for 2024 udarbejder en frivillig ESG-rapport baseret på European Sustainability Reporting Standard (ESRS).



OMRÅDE	VURDERING
<p><b>Klima &amp; miljø</b></p> <ul style="list-style-type: none"> <li>✓ <b>E1: Klimaforandringer</b></li> <li>✓ <b>E2: Forurening</b></li> <li>✓ <b>E3: Vand-og marineressourcer</b></li> <li>✓ <b>E4: Biodiversitet og økosystemer</b></li> <li>✓ <b>E5: Ressourcer, forbrug og cirkulær økonomi</b></li> </ul>	<p>I vores bæredygtighedsrapport for 2024 har vi valgt at sætte fokus på vores klimaaftryk. Som en del af transportbranchen, hvor forbruget af fossile brændstoffer er relativt højt, i forhold til andre brancher, har vi vurderet, at dette område udgør vores mest betydelige aftryk blandt de fem kategorier under <b>”Environmental”</b>.</p>
<p><b>Sociale</b></p> <ul style="list-style-type: none"> <li>✓ <b>S1: Egen arbejdsstyrke</b></li> <li>✓ <b>S2: Medarbejdere i værdikæden</b></li> <li>✓ <b>S3: Berørte lokalsamfund</b></li> <li>✓ <b>S4: Forbrugere og slutbrugere</b></li> </ul>	<p>For 2024 rapporterer vi omkring alle fire kategorier under <b>”Social”</b> med fokus på egne medarbejdere samt medarbejdere i værdikæden. Medarbejderne er en central ressource, og vi ønsker at sikre gode arbejdsvilkår og udviklingsmuligheder.</p>
<p><b>Virksomhedsledelse</b></p> <ul style="list-style-type: none"> <li>✓ <b>G1: Forretningsadfærd</b></li> </ul>	<p>I rapporten for 2024 har vi ligeledes valgt at rapportere omkring kategorien <b>”Governance”</b> da vi lægger vægt på ansvarlig ledelse, etisk forretningspraksis og respekt for vores interessenter.</p>

# Vores Bæredygtige Rejse: *Tricolores engagement for en grønnere fremtid*

Hos Tricolore er vi fast besluttede på at drive transportbranchen frem mod en mere bæredygtig fremtid. Vi er bevidste om, at transportsektoren står for en betydelig del af den globale CO<sub>2</sub>-udledning, og selvom vejen mod fuld CO<sub>2</sub>-neutralitet stadig har sine udfordringer, arbejder vi målrettet for at gøre en forskel.

Den nødvendige teknologi og infrastruktur for grøn transport er endnu ikke helt på et niveau så den kan leve op til branchens krav om hurtig og pålidelig levering. Derfor er vi i tæt dialog med vores leverandører, brancheorganisationer og øvrige parter for at udvikle realistiske og miljøvenlige løsninger, der kan sikre en mere bæredygtig fremtid.

Med hjælp fra klare målsætninger og avanceret teknologi arbejder vi hver dag på at reducere vores CO<sub>2</sub>-aftryk gennem ruteoptimering, nyeste materiel og løbende forbedringer. Her følger nogle af de konkrete tiltag, vi har implementeret for at bidrage til et grønnere verden:



## Grøn energi og energioptimering

- **El drevne trucks:** Alle trucks på lageret er el drevne og udstyret med miljøvenlige litium-ION batterier, hvilket reducerer CO<sub>2</sub>-udledningen med ca. 70 % i forhold til blybatterier.
- **Solceller på taget af lagerbygninger:** 1972 m<sup>2</sup> solceller leverer strøm til hovedkontoret og lagerhallerne, hvilket giver en stor årlig CO<sub>2</sub>-besparelse.
- **Varmepumper:** Alle vores adresser tempereres via varmepumper fremfor naturgas, hvilket reducerer energiforbruget betydeligt.
- **Energibesparende LED-belysning:** Kontorer og lagerhaller er opgraderet med LED-lys og bevægelsessensorer, der optimerer energiforbruget.

## Digitalisering og ressourcebesparelse

- **TMS (Transport Management System),** skaber overblik og sikrer dermed en optimal drift af vores køretøjer.
- **Digitalisering:** Vi reducerer papirforbruget gennem digitalisering, Lagerpersonalet anvender tablets og håndscannere.
- **Optimeret plastforbrug:** Vi bruger strækfilmsomviklere, der minimerer plastforbruget og dermed sparer ressourcer.
- **Genbrugsemballage:** Emballage til brug for pakning på lageret består hovedsageligt af genbrugsmateriale for at reducere behovet for nye ressourcer.

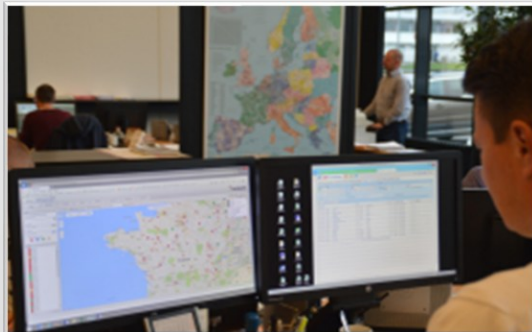
## Vores Bæredygtige Rejse: *Tricolores engagement for en grønnere fremtid*

### Affaldshåndtering og genanvendelse

- **Affaldssortering og genanvendelse:** Alle lokationer har implementeret affaldssortering, og vi arbejder løbende på at optimere genanvendelse.
- **Re-gummierede dæk:** Vi bruger re-gummierede dæk på både lastbiler og trailere, hvilket er et bæredygtigt alternativ til nye dæk.

### Effektiv transport og ruteoptimering

- **Miljøvenlig teknologi i lastbiler:** Vores nye lastbiler er udstyret med højeste Euro norm-standard og Turbo Compound-teknologi, som forbedrer brændstoføkonomien og mindsker CO<sub>2</sub>-udledningen.
- **Avanceret ruteplanlægning:** Vi benytter PTV-ruteplanlægningsprogram til strategisk planlægning af kørselsruter, hvilket reducerer tomkørsel og sikrer høj fyldningsgrad.
- **Brændstofanalyse:** Med Volvo Connect onlineportal analyserer vi brændstofforbruget på vores lastbiler og arbejder løbende på forbedringer.



### Kunde- og leverandørsamarbejde

- **CO<sub>2</sub>-regnskab for kunder:** Fra 2025 vises den enkelte forsendelses CO<sub>2</sub>-aftryk på fakturaerne til kunderne.
- **Samarbejde med miljøvenlige vognmænd:** Vi arbejder med eksterne vognmænd, der lever op til miljøstandarder og som benytter moderne og miljøvenligt materiel.
- **Baneløsninger til Italien:** Vi tilbyder baneløsninger som et grønnere alternativ til transport til og fra Italien.

### Lange levetider og ressourceoptimering

- **Langtidsholdbare trailere:** Vi investerer i trailere med længere levetid for at reducere behovet for hyppig udskiftning og skåne ressourcerne.
- **Ekstra isolerede lagerbygninger:** Vores nye lagerbygninger er ekstra isolerede, hvilket mindsker energiforbruget til opvarmning og køling.
- **El- og hybridbiler som firmabiler:** Fossildrevne firmabiler udskiftes løbende til eldrevne modeller for at reducere virksomhedens klimaaftryk.

## Energi og CO<sub>2</sub>e-udledning

Energiforbrug		År 2021	År 2022	År 2023	År 2024
<b>Fossil brændsel</b> udregnet i CO <sub>2</sub> e (kul, olie eller gas) (pkt. 24a)		1.171.794	1.537.623	1.138.268	1.175.649
<b>Elektricitet</b> udregnet i CO <sub>2</sub> e – hvis muligt fordelt på (pkt. 24b)	Vedvarende energi fra solceller	0	0	5.081	9096
	Ikke-vedvarende energi	159.880	142.448	177.115	174.517

Udledning af drivhusgasser / CO <sub>2</sub> e		År 2021	År 2022	År 2023	År 2024
<b>Scope 1 CO<sub>2</sub>e udledninger</b> (pkt. 25a) (fossil brændstof og naturgas)		1.226.368	1.576.236	1.170.788	1.194.033
<b>Scope 2 CO<sub>2</sub>e udledninger</b> (Lokationsbaseret) (pkt. 25b)		159.880	142.448	182.196	183.613
<b>Total scope 1 og scope 2 CO<sub>2</sub>e udledninger</b> (Lokationsbaseret) (pkt. 92)		1.386.248	1.718.684	1.352.984	1.377.646

Udledning af drivhusgasser / tCO <sub>2</sub> eq		År 2021 - 2024
<b>Scope 2 CO<sub>2</sub>e udledninger</b> (Markedsbaseret) (pkt. 103)		Ikke relevant
<b>Total scope 1 og scope 2 CO<sub>2</sub>e udledninger</b> (Markedsbaseret) (pkt. 92)		Ikke relevant

### IRO:

<b>Påvirkning:</b>	Vores klimapåvirkning stammer primært fra brugen af fossile brændstoffer til egne og leasede køretøjer samt elforbrug til drift af terminaler, lagerfaciliteter og kontorer.
<b>Risici:</b>	CO <sub>2</sub> udledningen fra fossile brændstoffer bidrager negativt til klimaet, og kan medføre øgede krav om overgang til alternative drivmidler. Ligeledes kan vi forvente øgede afgifter på fossile brændstoffer.
<b>Muligheder:</b>	Ved at synliggøre vores indsats for at reducere CO <sub>2</sub> -udledningen kan vi styrke vores position som transportør for kunder, der prioriterer bæredygtighed. Dette kan ligeledes åbne døre for nye kundegrupper der vægter klimabevidste løsninger.



## Energi og CO<sub>2</sub>e-udledning – fortsat

### Solceller - En bæredygtig omstilling

Som en del af vores indsats for en grønnere fremtid har vi taget konkrete skridt mod en mere bæredygtig energiforsyning.

I forbindelse med opkøbet og etableringen af nye lagerfaciliteter, hvor energikilden tidligere var naturgas, besluttede vi at investere i vedvarende energikilder.

I februar 2023 installerede vi varmepumper og etablerede et solcelleanlæg på 652 m<sup>2</sup> på vores hovedbygning, Thorsvej 8. Dette tiltag gjorde hurtigt adressen selvforsynende med energi i dagtimerne og har dermed reduceret vores afhængighed af fossile brændstoffer som naturgas.

På baggrund af denne succes valgte vi i maj 2023 at udvide initiativet med yderligere fire solcelleanlæg på yderligere fire lokationer, hver med et anlæg på 330 m<sup>2</sup>. Denne investering er et vigtigt skridt i retning af at gøre vores virksomhed mere energieffektiv og klimavenlig.

Med disse investeringer arbejder vi målrettet på at forene bæredygtighed og driftseffektivitet – og vi er stolte af de resultater, vi allerede har opnået.



# Forurening af luft, vand og jord

**Forurening af luft, vand og jord (pkt. 26)**

For året 2024 er rapportering om forurening af luft, vand og jord ikke relevant for os, da vores lager- og terminaldrift ikke medfører nogen form for udledning af skadelige stoffer til miljøet. Vores lageraktiviteter er naturligt fri for forurenende påvirkninger af luft, vand og jord, hvilket understøtter vores mål om en bæredygtig og ansvarlig drift.

Vores køretøjer udleder CO2 til klimaet. Alle vores trækkende enheder har højeste euronorm. CO2 udledning fra køretøjer indberettes ikke til myndigheder og er derfor heller ikke en del af denne rapport.



## Biodiversitet

**Områder i nærheden af eller i 'biodiversitetsfølsomme områder' som virksomheden a) ejer, b) lejer eller c) kontrollerer (pkt. 28)**

Vores lokationer er strategisk placeret i etablerede industriområder, langt fra biodiversitetsfølsomme områder som skove, enge eller andre naturområder. Vores faciliteter er heller ikke placeret i nærheden af habitater for sjældne eller beskyttede dyrearter. Dette sikrer, at vores aktiviteter ikke påvirker sårbare økosystemer, og vi forstyrrer dermed ikke lokal flora og fauna.

**Arealforbrug (pkt. 29)**

Type af arealforbrug	Areal (m2)		
	Basis år 2021	Rapporterings år 2024	% ændring
Samlet grundareal	200.000	224.000	12%
Samlet befæstet område (bygninger, belægning, mm.)	165.000	188.000	14%

### IRO:

<b>Påvirkning:</b>	Da vores lokationer er placeret i etablerede industriområder, langt fra biodiversitetsfølsomme områder er påvirkningen af biodiversiteten minimal eller ikke eksisterende.
<b>Risici:</b>	Af samme årsag er der ikke nævneværdig risici.
<b>Muligheder:</b>	Der er mulighed for at beplante de ubenyttede områder med blandede træer. Uudnyttede arealer kan forsøges udlejet. Det vil ligeledes være en mulighed for at lægge Sedum græstæppe på taget af de lagerbygninger, som ikke er belagte med solceller.



# Vand

Vandudtag i m <sup>3</sup> (pkt. 30)	År 2021	År 2022	År 2023	År 2024
Samlet for alle lokationer	1623	1628	2132	2761
Fra lokationer i områder med mangel på vand (højt vandstress)	Ikke relevant			

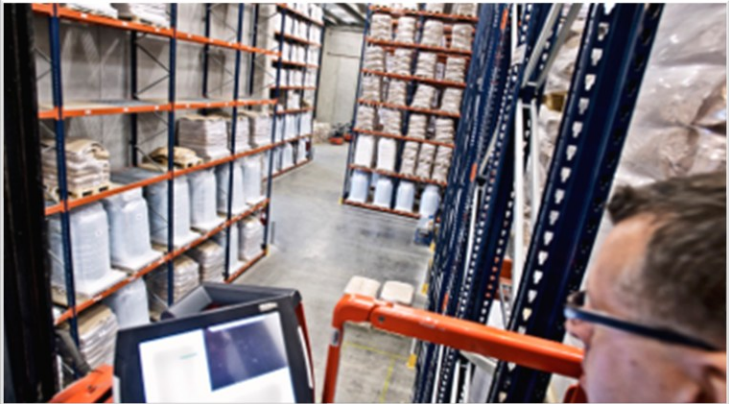
**Vandforbrug (pkt. 31) og påvirkning**

Da der ikke anvendes vand i vores produktion, er vores påvirkning på den globale vandressource minimal. Den daglige drift har intet vandforbrug. Rengøring af lagerfaciliteter foregår ved aftørring samt fejning.

Det vand, vi anvender, bruges udelukkende til chauffør- og medarbejderfaciliteter som toiletter, bade og tøjvask samt til kaffemaskiner og opvask på kontorerne. For at sikre et minimalt forbrug er alle vandhaner udstyret med sensorstyring, bruse hovederne er vandbesparende, og vaskemaskiner har en høj energimærkning.

Vores vandudtag og vandudledning er stort set identiske, hvilket betyder, at vi kun har en begrænset påvirkning af ressourcerne.

Siden foråret 2023 har vi registreret en stigning i vandforbruget som følge af udvidelsen af chaufførfaciliteterne. Selvom forbruget fortsat er minimalt, overvåger vi løbende udviklingen for at kunne reagere, hvis forbruget skulle stige uforudset.



# Ressourceforbrug, cirkulær økonomi og affaldshåndtering

## Beskrivelse af Tricolores indsats inden for ressourceforbrug og affaldshåndtering (pkt. 32)

Tricolore er en transport og logistikvirksomhed, vores kerneaktiviteter består af at transportere varer fra A til B, oplagre varer samt plukke og pakke varer til videre distribution.

### Transportafdeling:

I vores Transportafdeling benytter vi trækere og trailere til at flytte varer. Når vi udvælger nyt materiel til transport, vægter vi primært miljøpåvirkningen under drift, såsom køretøjets brændstoffektivitet og overholdelse af emissionsstandarder. Da genanvendelige materialer endnu ikke er en tilgængelig løsning for konstruktion af køretøjer, fokuserer vi på at forlænge levetiden på vores eksisterende flåde f.eks. gennem korrekt vedligeholdelse. Ved indkøb af reservedele, særligt dæk, prioriterer vi produkter fremstillet af genanvendte materialer, når det er muligt og uden at gå på kompromis med kvaliteten.

### Logistikafdeling:

I logistikafdelingen anvendes der pap og folie til emballering af kundernes varer når de skal pakkes til forsendelse:

- **Genbrug af eksisterende emballage:** Vi anvender hovedsageligt den papemballage som varerne er ankommet i, ved at påføre en ny label med den aktuelle forsendelsesadresse.
- **Supplerende emballage:** Når yderligere emballage er nødvendig, anvender vi primært papkasser fremstillet af genanvendelige materialer.
- **Strækfolie:** For at sikre varernes stabilitet og minimere transportskader anvender vi strækfolie, hvilket reducerer forbruget af nye ressourcer. Folieomvikleren er indstillet så der ikke anvendes mere folie end nødvendigt.

### Affaldshåndtering:

Der er implementeret et affaldssorteringssystem i virksomheden:

- Pap presses og sælges til genanvendelse, hvilket bidrager til cirkulær økonomi.
- Plastaffald sorteres og presses ligeledes hvorefter det sælges til genanvendelse til produktion af nye materialer.
- Alt øvrigt affald opdeles i fraktioner og afhentes af autoriserede affaldsindsamlere for korrekt håndtering i overensstemmelse med gældende miljøstandarder.

## IRO:

<b>Påvirkning:</b>	Vi påvirker miljøet i det vi genererer affald fra emballage og plast, men bidrager positivt ved at sortere og genanvende store mængder pap og plast. Vores indsats reducerer ressourceforbrug og CO <sub>2</sub> -udledning, dog skaber afhængighed af plastemballage en potentiel miljøbelastning.
<b>Risici:</b>	Ineffektiv sortering eller ændret lovgivning kan øge omkostninger og skade omdømmet. Manglende overholdelse af regler kan føre til sanktioner.
<b>Muligheder:</b>	Optimering af affaldssortering kan reducere udgifter og skabe indtægter via salg af genanvendelige materialer. Bæredygtig emballage kan styrke virksomhedens grønne profil hvilket kan tiltrække kunder.



# Egen arbejdsstyrke: Generelle karakteristika

Gennemsnit for 2024

Kontrakttype (pkt. 34)	Antal ansatte (udregnet i FTE)
Midlertidig ansættelse	2
Fastansættelse	142
Total antal medarbejdere	144

Køn (pkt. 34)	Antal ansatte (udregnet i FTE)
Mand	105
Kvinde	39
Total antal medarbejdere	144

Land (bopæl) (pkt. 34)	Antal ansatte (udregnet i FTE)
Danmark	123
Tyskland	20
Polen	1
Total antal medarbejdere	144

Kategori	Antal ansatte (udregnet i FTE)	Heraf mænd	Heraf kvinder
Administration	88	53	35
Terminal / Lager	41	37	4
Egne Chauffører	15	15	0
Total antal medarbejdere	144	105	39



# Egen arbejdsstyrke: Sundhed og sikkerhed

Arbejdsulykker (pkt. 35a)	År 2024
Antal ulykker	3
Frekvens	Én ulykke er sket i Juni, 2024, 2 ulykker er sket i Oktober, 2024

Arbejdsrelaterede dødsfald (pkt. 35b)	År 2024
Der har ikke været arbejdsrelaterede dødsfald hverken som følge af arbejdsskade, ulykke eller som følge af arbejdsbetinget dårligt helbred.	



### IRO:

<b>Påvirkning:</b>	Håndtering af tungt gods kan føre til fysiske belastningsskader. For Chaufførerne kan lange perioder med stillesiddende arbejde resultere i livsstilsrelaterede sundhedsproblemer. Derudover indebærer deres arbejde en øget risiko for ulykke på vejene, samt under af- og pålæsning.
<b>Risici:</b>	Manglende ergonomi og sikkerhedsforanstaltninger kan føre til øget sygefravær og reduceret arbejdsevne. Chaufførernes sikkerhed kan påvirkes af træthed, dårlige vejrforhold, dårlige læsse-/ losseforhold samt tidspres. Arbejds- og trafikuheld kan få dårlig omtale i pressen og dermed skade virksomhedens omdømme.
<b>Muligheder:</b>	Ergonomiske hjælpemidler og træning kan forebygge skader. For chaufførerne kan sundhedsprogrammer og bedre hviletider forbedre livsstil og sikkerhed. Implementering af avancerede sikkerhedssystemer i køretøjer kan minimere risikoen for trafikulykker.

# Egen arbejdsstyrke: Vederlag, overenskomster og uddannelse

Forholdet mellem startløn og mindsteløn (pkt. 36a)	
<b>Lager / terminal:</b>	Lønnen for Lager- og terminal medarbejdere følger overenskomsten for området
<b>Egne chauffører:</b>	Lønnen for chaufførerne følger overenskomsten for området
<b>Funktionærer:</b>	Mindste startløn givet i 2024 ligger på niveau med den nedre kvartil for Syd og Sønderjylland i HK Handels lønstatistik for 2022 (kilde: HK.dk 2022)

	<b>År 2024</b>
<b>Lønforskelle mellem mandlige og kvindelige ansatte</b>	Se næste side

	<b>År 2024</b>
<b>Procentvis ansatte der er dækket af en kollektiv overenskomst (pkt. 36c)</b>	100%

**Uddannelsestimer i gennemsnit pr. medarbejder (pkt. 36d)**

I Tricolore afholder vi interne kurser, der er nødvendige og relevante for den enkelte stilling, eksempelvis i forbindelse med nye procedurer eller repetition af vigtige arbejdsopgaver. Disse kurser er tilgængelige for alle medarbejdere uanset køn. Da mænd er overrepræsenterede i virksomheden, er det naturligt, at flere mænd deltager.

De eksterne kurser, der finder sted, er ofte målrettet ledere, som typisk efterspørger mere specialiseret viden. Da der er flere mandlige ledere i virksomheden, modtager flere mænd end kvinder eksterne kursusforløb.



# Egen arbejdsstyrke: Vederlag, overenskomster og uddannelse – fortsat

**Lønforhold mellem mænd og kvinder** (pkt. 36b)

I Tricolore anerkender vi, at der er der er en lønforskel i gennemsnitslønnen for mandlige og kvindelige funktionærer. Denne forskel kan blandt andet forklares ved, at der er en overvægt af mænd i ledende stillinger, samt at mænd i højere grad varetager specialiserede opgaver, der traditionelt aflønnes højere. Når vi sammenligner lønnen inden for de enkelte medarbejderkategorier, er lønforskellen mellem mænd og kvinder minimal, og i nogle tilfælde er kvinder højere lønnet end mænd. Dette afspejler vores grundlæggende princip om lige løn for lige arbejde.

Blandt chauffører og lagermedarbejdere er lønnen ens for alle, uanset køn, da lønnen følger gældende overenskomster.

Vi vurderer udelukkende medarbejdere på deres faglige kvalifikationer og kompetencer – uafhængigt af køn, nationalitet, tro eller andre personlige forhold. For at fremme større lighed arbejder vi aktivt på at skabe bedre muligheder for forfremmelse og udvikling for alle medarbejdere.



**IRO:**

<b>Påvirkning:</b>	I virksomheden er der en større lønforskel mellem mandlige og kvindelige funktionærer. Primært som følge af en overrepræsentation af mænd i ledende stillinger. Interne kurser tilbydes til alle uanset køn, da flertallet af medarbejdere er mænd, deltager flere mænd i kurserne. Eksterne kurser tages primært af ledere, som også hovedsageligt er mænd.
<b>Risici:</b>	Den eksisterende lønforskel og skæve fordeling af uddannelsesmuligheder kan skabe utilfredshed og udfordre virksomhedens evne til at tiltrække og fastholde kvinder. Manglende fokus på uddannelse, uanset køn, kan medføre, at medarbejderne ikke udvikler de nødvendige kompetencer til at imødekomme kundernes krav og konkurrencen på markedet.
<b>Muligheder:</b>	Ved at sikre adgang til uddannelse og løbende analysere lønstrukturer kan virksomheden fremme lighed og styrke motivationen blandt medarbejdere. Gennemsigtige lønpolitikker og fokus på princippet "lige løn for lige arbejde" kan understøtte retfærdighed og øge tilliden blandt medarbejderne.

## Arbejdstagere i værdikæden, berørte samfund, forbrugere og slutbrugere

### Beskrivelse af Tricolores arbejde i relation til arbejdstagere i værdikæden, berørte samfund, forbrugere og slutbrugere (pkt. 37)

#### Arbejdstagere i værdikæden:

For Tricolore spiller Chaufførerne en central rolle, vi arbejder derfor målrettet for at sikre, at de repræsenterer Tricolore professionelt og ansvarligt hos kunderne samt på landevejene - det gælder både egne chauffører samt chauffører ansat hos vores underleverandører.

Samtidig prioriterer vi deres trivsel og arbejdsforhold højt, med særligt fokus på sikkerhed og respekt for køre- hviletidsregler. Vi presser aldrig chaufførerne unødigt og forsøger at skabe rammer, der sikrer en sund balance mellem effektivitet og ansvarlighed:

- Gennem vores **Code of Conduct** (CoC) sikrer vi, at chauffører ansat hos underleverandørerne, arbejder under ordentlige forhold. Vi fører en løbende dialog med vognmændene og vil sikre at alle underleverandører har underskrevet CoC ved udgangen af 2025.
- Ved hovedkontoret i Padborg tilbyder vi moderne faciliteter, der giver chaufførerne mulighed for bad og tøjvask.

#### Berørte samfund

Som en stor arbejdsplads i Padborg bidrager vi til lokalområdet gennem stabile arbejdspladser og et aktivt engagement i samfundets udvikling.

#### Forbrugere og slutbrugere

Selvom vi primært leverer til B2B-kunder, tager vi ansvar for, at varer håndteres og opbevares korrekt, så kvaliteten bevares gennem hele forsyningskæden.

<b>Påvirkning:</b>	<ul style="list-style-type: none"> <li>• Ved at tilbyde og sikre gode arbejdsforhold, understøtter vi trivsel og sikkerhed for chaufførerne i værdikæden.</li> <li>• Som en forholdsvis stor arbejdsplads i en mindre by, bidrager vi til lokaløkonomien og sikrer jobmuligheder.</li> <li>• Ansvarlig håndtering og korrekt opbevaring af varer sikrer, opretholdelse af varens kvalitet.</li> </ul>
<b>Risici:</b>	<ul style="list-style-type: none"> <li>• Manglende overholdelse af arbejdsmiljøstandarder hos underleverandører kan skade virksomhedens omdømme.</li> <li>• Hvis virksomheden ikke engagerer sig lokalt, kan det medføre mindre goodwill og støtte fra lokalsamfundet, og dermed manglende arbejdskraft.</li> <li>• Forkert håndtering eller opbevaring af varer kan medføre reklamationer og tab af tillid hos kunderne og i sidste ende tab af kunder.</li> </ul>
<b>Muligheder:</b>	<ul style="list-style-type: none"> <li>• Ved at styrke samarbejdet med underleverandører og opnå bedre tilslutning til CoC kan vi sikre en bæredygtig og ansvarlig værdikæde.</li> <li>• Øget engagement i lokale initiativer kan forbedre virksomhedens omdømme og tiltrække kvalificeret arbejdskraft.</li> <li>• Ved at opretholde høje standarder for leveringsservice og opbevaringsforhold kan vi fastholde og styrke relationer til vores kunder.</li> </ul>



## Virksomhedsadfærd: Antal domme og bøder i relation til korrupsion & bestikkelse

### Korrupsion og bestikkelse (pkt. 38)

Tricolore har aldrig været involveret i sager omkring korrupsion og bestikkelse, og har dermed heller ikke modtaget hverken domme eller bøder i denne relation.

Dette afspejler vores stærke forpligtelse til integritet og ordentlighed, som er fundamentet i vores forretningsstrategi, og understøtter vores mål om en bæredygtig og ansvarlig drift.



<b>Påvirkning:</b>	Som transport- og logistikvirksomhed med aktiviteter hen over grænsen og med et omfattende netværk af underleverandører, er vi en del af en branche, der potentielt kan være udsat for øget kontrol og forventninger til gennemsigtighed og integritet.
<b>Risici:</b>	Brugen af mange underleverandører indebærer en risiko for uetisk adfærd, da deres standarder for etik kan variere. Hvis en leverandør involveres i korrupsion, kan det skade vores omdømme og medføre juridiske og økonomiske konsekvenser. Desuden kan internationale transporter og grænseaktiviteter øge risikoen for korrupsionsforsøg, særligt i regioner med høj forekomst.
<b>Muligheder:</b>	Ved at fastholde høje standarder for etik og ordentlighed styrker vi vores position som en pålidelig partner i transportbranchen. Gennem nøje udvælgelse og vurdering af underleverandører minimerer vi risici og styrker værdikæden. Vores fokus på anti-korrupsion giver os også en konkurrencefordel, da flere kunder og partnere i stigende grad vægter etisk adfærd, hvilket skaber mulighed for at tiltrække og fastholde kunder med samme værdier.



## Tak for at læse med

Hansen & Søn A/S - Tricolore  
Thorsvej 8, Padborg  
CVR: 33 37 45 85

Head of Sustainability and Environmental Compliance  
Malene Blom  
malb@tricolore.dk

